

Abonnement 2018, auprès de :
monique_thenot@hotmail.com
Ou gilbert.salvini@orange.fr
Envoi par mail : 12 € les six numéros
Envoi papier par la poste :
20 € les six numéros

[Retrouvez nous sur : http://celcontrex.hautetfort.com/](http://celcontrex.hautetfort.com/)

Avis de parution du Gunderic 144, disponible fin Décembre 2020

Nous avons le plaisir de vous faire découvrir le contenu du prochain bulletin associatif qui contiendra les études suivantes :

Dernier numéro de 2020, avec le bilan associatif d'une année perturbée, présenté par Monique Thénot présidente. Il contient la liste des communes où résident les 114 abonnés 2020 à Gunderic.

Par département : 99 abonnés habitent dans les Vosges et 15 abonnés dans d'autres départements.

Une nouvelle rubrique de Gilou Salvini



Après le réseau routier fini en 1852 (Gunderic précédents), le désenclavement ferroviaire met les stations thermales de Martigny-les-Bains, Contrexéville et Vittel à la portée des voyageurs venant de tous les coins de France et d'Europe ; les belles heures des "Trains des eaux" commencent en 1893, et avec elles, on assiste à l'accroissement du nombre des curistes...

De 1881 à nos jours, au cours de l'étude, vous découvrirez le formidable travail des terrassements de la voie ferrée, dans sa traversée des territoires de Contrex et d'Outrancourt. La transformation de la gare qui du bâtiment d'origine qui était une dotation spécifique des gares de la Compagnie des chemins de fer de l'Est est devenue en 1934 celle que nous connaissons. Elle a été classée à l'Inventaire des monuments historiques le 11 juin 2013.



CONTREXÉVILLE, la B.A 902

1951 - 1999

CONTREXÉVILLE, Ville de garnison – Gilou Salvini

Au début de l'année 1951, un groupe de travail Maître radar est créé, il met aussitôt en route l'imposant chantier des installations souterraines et de surface d'Auzainvilliers. Dans le même temps le choix du lieu d'implantation de la caserne devant abriter les militaires et tous les services inhérents au casernement se porte sur Contrexéville, où démarre l'urbanisation du site à l'emplacement essarté au préalable du bois du Hachu, mis à la disposition de l'armée par le maire Ernest Castille et son conseil municipal. Dans le même temps un programme municipal de construction d'HLM s'est développé afin de loger les familles de militaires sur la plateau du Haut du quai.

***La haute-vallée du Vair, Son histoire de l'origine à l'an Mil* Gilou SALVINI**

Saint-Remimont, Belmont-sur-Vair et Dombrot-sur-Vair anciennement Bouzey.

L'étude des origines de ces trois villages qui ferment la haute vallée du Vair après la confluence du Vair et du petit Vair prend obligatoirement en compte la topographie de la région.

Dans cette région comme dans la plupart des cas étudiés, l'origine de la création des nouveaux villages est consécutive à l'abandon des grands domaines gallo-romains. Petit à petit les populations déplacées se sont installées soit sur des dépendances rurales elles aussi délaissées, soit en d'autres lieux.

Complément à l'histoire d'Agéville : La Chapelle St Blaise - Lucette Husson

Seul vestige du village disparu d'Agéville entre Dombrot-le-Sec et Contrexéville, la chapelle est au XVIIIe siècle le seul édifice encore debout dépendant de Suriauville.

Lucette Husson nous relate l'histoire et le mode de vie des gardes-chapelles de Saint Blaise, grâce à un acte notarié, découvert par hasard aux Archives départementale des Vosges.

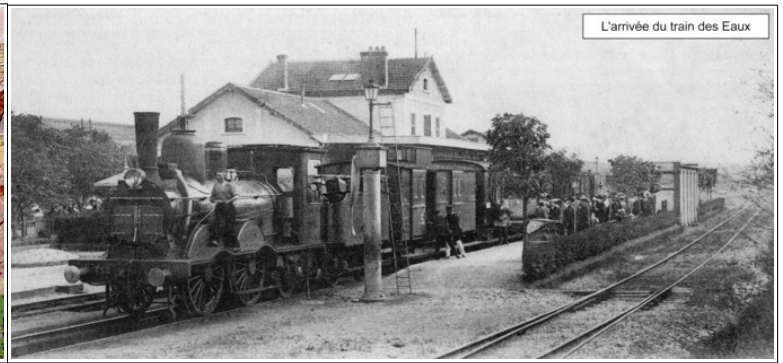
« Le 25 mai 1759, Dominique Bourguignon, « garde de la chapelle St Blaise », et Joseph Mansuy, manouvrier de Contrexéville, passent un marché par-devant Maître Charles Joseph Chevreuse, notaire à Bouzey cy-devant Dombrot. (AD88 5E17/70) »....



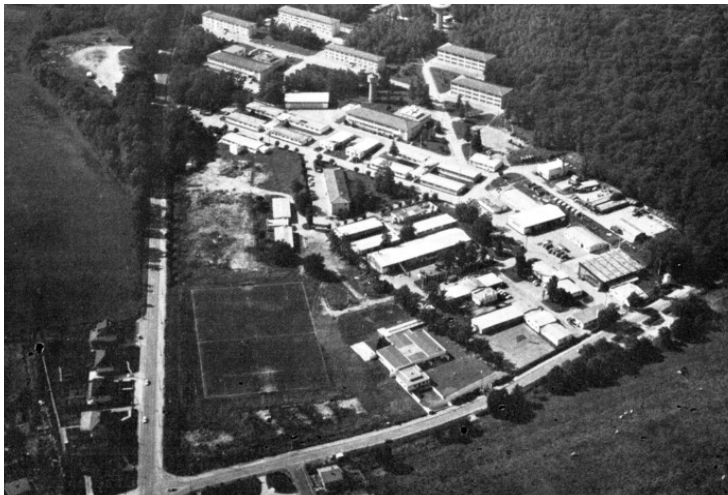
L'exception Contrexévilloise :

Pourquoi n'y a-t-il pas de place ou de rue dédiée au général de Gaulle à Contrexéville ?

Un article de Sophie Maupetit paru dans Vosges matin en 2010, nous en donne l'explication.



Finis les pataches qui cahotaient sur les routes empierrées, l'itinéraire de la voie ferrée est creusé pour franchir les reliefs, ou construit sur un talus, des œuvres d'art transforment le paysage.



Contrex, la forêt laisse la place à la caserne, les bâtiments s'élèvent entre la route de Bulgnéville et le chemin du lac. Auzain, une partie du site de détection s'est enterrée, l'autre partie est en surface...



Clément VI pape à Avignon de 1342 à 1352.



La bulle papale (sceau pontifical) de St Remimont découverte par le Cercle d'études de Contrex lors des travaux dans l'église en 2001 (remise au Musée départemental d'Épinal).

Plan cadastral de Belmont (1841) sur lequel on distingue encore les emplacements de trois des quatre tours du château féodal



Tour des Bouzey à Dombrot-sur-Vair, c'est tout ce qui reste du château démolit à la Guerre de Trente ans. Elle a été restaurée par nos amis Marcel Defer et le regretté Henri Gousy qui est décédé sur le chantier le 4 juin 2019.



Agéville : Statue de Saint Blaise aujourd'hui à l'église de Suriauville (photo Michel Mirjol).